

# COMPAGNIE D'AUTRES CORDES

## Fiche technique FORET

**CONTACT:**

Régie générale : Paulhiac Julien – 06.08.75.84.54 – paulhiacjulien@gmail.com

**ÉQUIPE EN TOURNEE :**

6 personnes

Direction, conception, musique live : Franck Vigroux

Danseuse : Azusa Takeuchi

Création costume et accessoiriste : Margot Dusé

Régie Son : Jérôme Bouchet

Régie plateau et vidéo : Joseph Courant

Régie Générale et lumière: Julien Paulhiac

**DUREE DU SPECTACLE :**

50 minutes

## **DISPOSITIF SCÉNIQUE ET ESPACE DE JEU:**

-Les dimensions du plateau devront être de:

12m de mur à mur et 10m de profondeur avec 7m sous grill.

Un espace minimum de 10m par 8m peut être envisagé mais impose des contraintes techniques qui nécessitent impérativement une étude précise des plans techniques de la salle.

-L'aire de jeu pour la danseuse est de 9m par 8m.

Cette aire de jeu devra être recouverte d'un tapis de danse noir propre et correctement gaffé.

-Une boîte noire à l'italienne est indispensable.

-Un cyclo de 8m x 6m (fourni par la compagnie) est disposé en fond de scène avec minimum 1 m de recul en fond de scène pour un éclairage en rétro.

-Un fond noir de 8mx6m (fourni par la compagnie) installé sur chuteur (electro-aimant) vient occulter le cyclo

-Un tulle de 9m x 5m (fourni par la compagnie) sera installé au nez de scène derrière le cadre, monté sur chuteur (electro-aimant).

-Prévoir des lestes type pain de fonte environ 10 (minimum 10Kg).

-Des mouvements verticaux pour des costumes et des lumières sont assurés par des moteurs: Quatres points d'accroche de 25Kg à 6m de haut sont à prévoir au-dessus du plateau.

Et trois points d'accroche de 10kg à 6m de haut sont à prévoir en fond de scène derrière le cyclo.

-L'utilisation d'une machine à fumée lourde nécessite que **vos détecteurs de fumée et votre système d'alarme incendie soient désactivés, ainsi que toutes les VMC** de la salle en fonction des besoins (répétition, raccord et représentation).

-La danseuse étant très dénudée sur scène, une attention particulière sera demandée sur la température au plateau.

## **LUMIÈRE :**

3 PC 1Kw

8 découpes 614sx

8 découpes 613sx

3 PAR 64 cp61

3 PAR 64 cp62

4 PAR 16 (Lampe faisceau serré)

3 Cycliodes

1 machine à fumée lourde Glaciator avec le liquide : **Low Fog high density** ou **heavy fog fluid C3 mix**.

12 tubes Fluo graduable (en dmx) de gamme professionnel (type Robert Julia 744 solo).

3 barres LED (fournies par la compagnie)

**Alimentation électrique en 32A Mono** au lointain cour du plateau.

32 voies minimum de gradateurs en 2Kw, dont 2 relais statiques pour les chuteurs et 4 pour les fluo.

Une arrivée DMX au plateau reliée à la console.

Un splitter DMX 12 sorties.

15/20 câbles DMX (5 points) en 10/15 m pour répartir le signal vers les moteurs, les shutter vidéo, des barres led (DMX 3 points), la machine à fumée glaciator (DMX 3 points).

## **SYSTEME SON :**

Le système de diffusion doit impérativement être d'une qualité professionnelle avec **un rendu complet du spectre sonore allant de l'infra basse aux aigus**.

Il devra avoir été correctement paramétré et être uniforme en tout point de la salle, et donc opérationnel dès notre arrivée.

Une console numérique professionnelle de type O1V devra être mise à disposition.

Un retour stéréo au plateau (cour et jardin) pour la danseuse.

**LIAISON INTERCOM:**

Un réseau d'interphonie (idéalement HF) entre le plateau et la régie et a fournir (Un poste au plateau et deux a la régie.)

**VIDEO :**

La compagnie est équipée de:

Deux vidéoprojecteurs grand angle lasers de 5500 Lumens

Un vidéo projecteur ultra grand angle de 3000 Lumens

Avec une liaison éthercon de 50m, limitant l'éloignement de la régie.

**REGIE:**

Les régies son, vidéo et lumière devront impérativement être installées en salle et centrées par rapport au plateau. En effet le son est mixé en direct et la vidéo interagit en live avec la danseuse au plateau.

Nous sommes équipés de câbles SDI de 48m pour la liaison entre la régie vidéo et les vidéoprojecteurs: **L'ÉLOIGNEMENT DE LA RÉGIE DOIT PERMETTRE CETTE LIAISON.**

**LOGES :**

Suffisantes pour accueillir l'équipe en tournée, avec une loge séparée pour la danseuse. Elles seront confortables, munies de tables, chaises, portants à costumes, cintres, miroirs, savon, serviettes et une collation y sera fortement appréciée (fruits, fruits secs, biscuits, thé, café....)

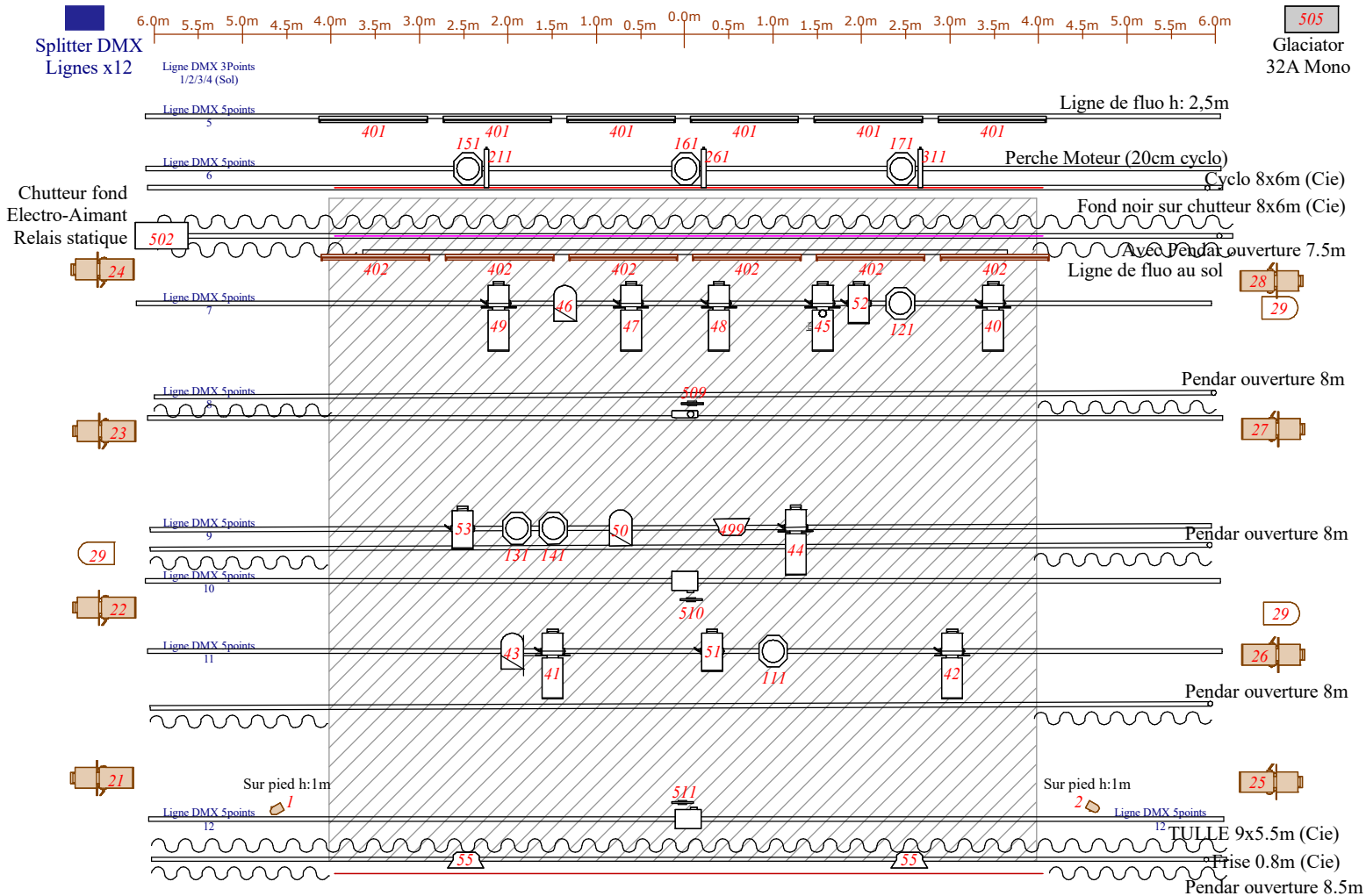
**PRÉ-MONTAGE :**

Le système de sonorisation devra être monté, réglé et fonctionnel avant notre arrivée.

Concernant la lumière et la boîte noire, une pré-implantation, dans le respect d'un plan adapté à votre salle fournie par la compagnie, pourrait être envisagée .

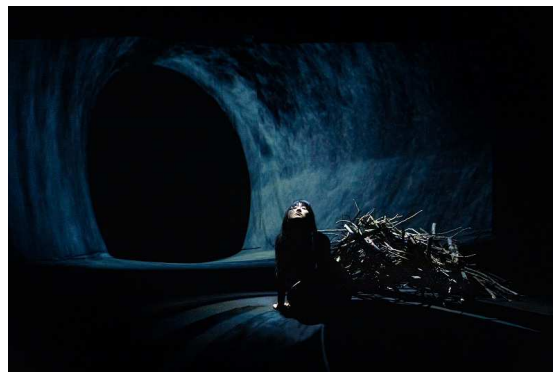
En cas d'absence de pré-montage, le plateau et le grill devront être entièrement vides avant notre arrivée.

# FORET Cie D'autres Cordes



	3	PC 1Kw
	8	Découpe 613sx
	7	Découpe 614sx
	3	PAR 64 cp61
	3	PAR 64 cp62
	12	Tube Fluo Graduable 1.2m
	3	Cycliode 1Kw
	2	PAR 16
	1	Splitter DMX x12
	3	Barre LED (Cie)
	1	Chutteur (Cie)
	3	Shutter video (Cie)
	7	Moteur dmX (Cie)
	1	Glaciator (Cie)
	3	Vidéo projecteur (Cie)

Ech: 1/75°  
Pour impression A4



Gélat		
Ref	Qt	Type
L200	8	Découpe
L200	10	Découpe
L200	6	PAR 64
#119	10	Découpe
Iris	1	Découpe

## Contact technique:

Régie générale: Paulhiac Julien 06 08 75 84 54  
paulhiacjulien@gmail.com